

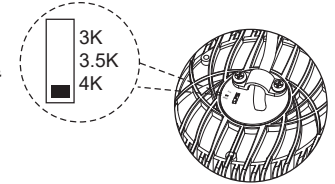
#### TURVALLISUUSOHJEITA / IMPORTANT SAFETY INSTRUCTIONS

Asennuksessa ja huollossa on noudatettava yleisiä turvallisuusohjeita, mukaan lukien seuraavia:  
Basic safety precautions should always be followed when installing, including the following:

1. Lue kaikki ohjeet huolellisesti.  
*Read all instructions.*
2. Tuotteen saa asentaa vain sähköalan ammattilainen.  
*Licensed electrician for installation only.*
3. Varmista aina ennen asennus- ja huoltotöitä, että virta on kytketty pois päältä.  
*Always ensure the power is OFF and the fitting has cooled down before performing any maintenance, cleaning, changing the globe or adjustment to the fitting.*
4. Älä asenna valaisinta lähelle lämmityslaitetta.  
*Do not install any luminaire near the heat source.*
5. Käytä vain valaisimeen tai liitäntälaitteeseen merkittyä nimellisjännitettä.  
*Do not exceed the nominal supply voltage or amperage ratings.*
6. Varmista, että syöttöjohdot ja liitännät ovat kunnossa ennen virran kytkemistä päälle.  
*To avoid injury or damage to the fitting, please ensure that power leads and screws are secure before connecting power.*

Voit valita valaisimesta halutun värilämmön (3000k/3500k/4000k tai 3000k/4000k/5000k), mikäli valaisin on varustettu viereisen kuvan mukaisella liukukytkimellä. Valitse värilämpö ennen valaisimen asennusta.

*For color changeable model (controlled by slide switch in lamp) please select light color before installation, see picture.*

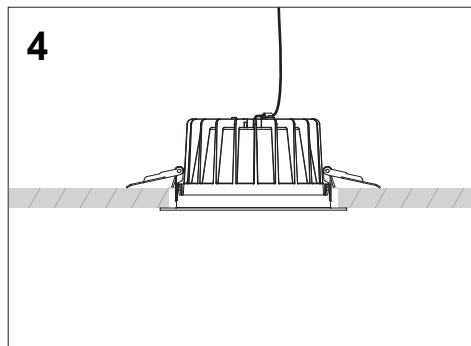
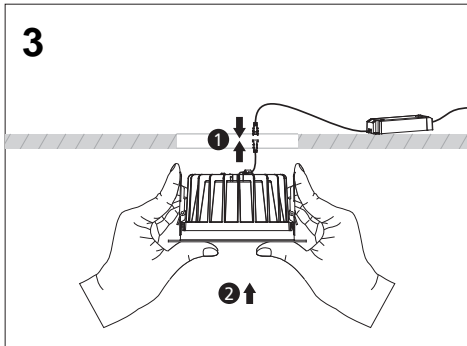
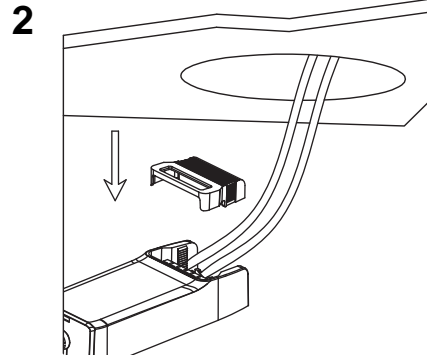
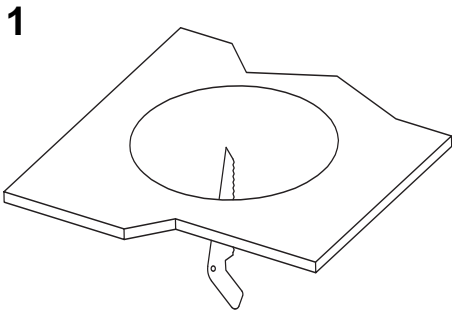
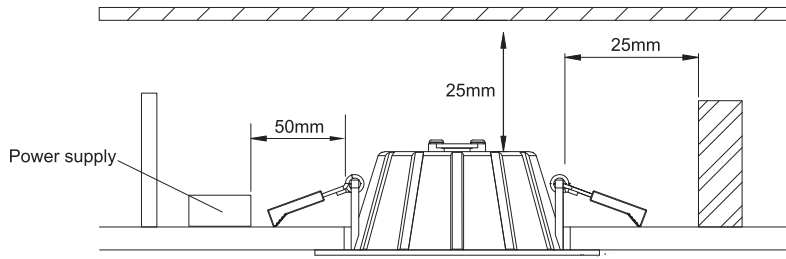


Tuote sisältää energiatehokkuusluokan E valonlähteen.  
*This product contains a light source of energy efficiency class E.*

#### NOVA DEEP-allasvalot

Malli	Tunniste	Halkaisija	Asennusaukko
NOVA DEEP 10W	JPL-KAR110	110mm	90-100mm
NOVA DEEP 12W	JPL-KAR190	190mm	160-180mm
NOVA DEEP Multi 190	JPL-KAR190	190mm	160-180mm
NOVA DEEP 9W Satin PIR	JPL-KAR180V-9WDIP-PIR	180mm	160-170mm
NOVA DEEP G2 Multi 172	JPL-ND172	172mm	150-165mm
NOVA DEEP G2 Multi 228	JPL-ND228	228mm	200-218mm

Fig.1: Installation spacing / Asennustila



HUOM: Tarkista valaisimesta IP-luokka ennen asennusta.

NOTE: Before Installation, please check the IP label on the luminaire to choose right place to install.

IP20 Vain sisäkäyttöön ja kuiviin tiloihin. / Indoor use only, do not use in wet or damp place.

IP44 Voi asennettavaksi kosteaan tilaan, muuntaja kuivaan tilaan. / Indoor use only, use in wet or damp place.

HUOM: Tarkista liitäntälaitteen tiedot ennen asennusta alla olevien ohjeiden mukaan.

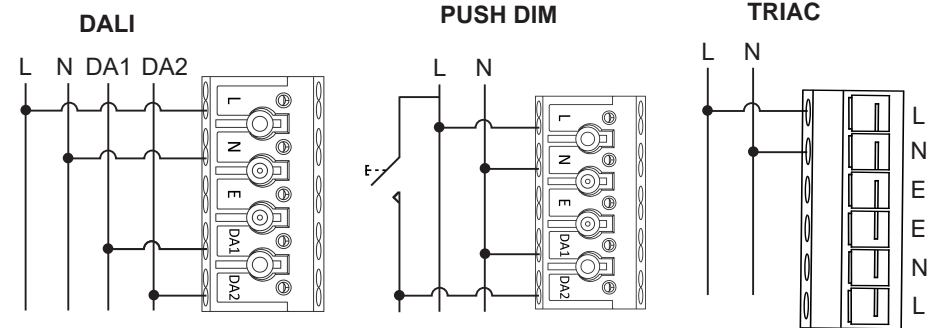
NOTE: Before installation, please check the information of drivers as below.

Non-dim tai ON/OFF Valaisinta ei voi himmentää. / Can not be used with any dimmer.

ON/OFF Multipower Valaisimesta voidaan valita haluttu valoteho dippikytkimellä. / The light output can be selected using a DIP switch.

Triac dim Soveltuu himmennettäväksi LED-säätimillä ja useilla yleissäätimillä. / Compliant with recommended TRIAC dimmers.

DALI / Push Soveltuu käytettäväksi DALI-järjestelmässä tai painonappiohjauksessa. / Work with DALI dimming system or push dim system.



PUSH DIM liitäntälaitteen synkronointi:

Paina ja pidä painiketta alhaalla, kunnes kaikki valaisimet ovat päällä. Painalluksen tulisi olla >15 sekuntia. Sitten sammuta valaisimet lyhyellä painalluksella. Tämä synkronoi valaisimet samaan tahtiin.

Synchronisation of PUSH DIM drivers:

Press and hold the button until all lights are ON. The press should be >15 seconds. Then switch all lights OFF with a short press. This will bring all lights back into synchronisation again.

### Kehyksen vaihto / Changing the frame

